

① “第1洞”



第1溶洞是沿着参观路线，长约60m，宽约70m，高约15m的四层构造。参观路线（主洞）是从1层到3层的部分。沿着参观路线行进的途中，第2层是第2支洞（约60m），第3层是第3支洞（约90m），构成了与参观路线垂直的形状。

在这其中，作为参观路线的主洞，由于是作为地下水道的排水口而形成的，所以尽管没有钟乳石，但是可以看见在墙壁和洞顶因水流形成的各种溶蚀地形。另外，由于包含第1洞在内的公园内的石灰岩中扇贝和藤壶已经变成了粉末状，所以已经几乎完全看不出其原本的样子，但是仅在有第1洞中的一个地方，还可见扇贝的化石（印象化石）。让我们在参观时尝试寻找一下吧！

另外，如果运气好，还可能遇见蝙蝠。

※3层部分有钟乳石，但是为了确保安全，已谢绝参观。

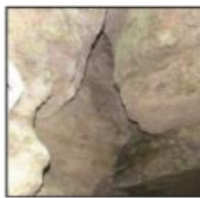
【第1洞可见溶蚀地形】

（凹槽）



因流水侵蚀等形成的连续凹陷。说明此处曾经是水面。

（曲状沟渠）



溶洞洞顶处可见蜿蜒的沟状开口。那是曾经有水蜿蜒流淌的痕迹。

（洼坑）



溶洞洞顶上的圆形洼坑。在过去溶洞内的水充满至洞顶时，涡状水流在洞顶形成的洼坑。

（波状溶蚀痕）



由于流水的侵蚀而形成的表面光滑、平缓的波状洼坑。说明这里曾经有过水流。

【其他看点】

⑧ “亲水池”



在“亲子岩”的登山口处有“亲水池”，从第1洞方向流淌而来的小河汇入其中，春天的时候滞留小鲦在此处产卵。

除此之外，在小河里还生活着日本小龙虾等各式各样的生物。如果运气好的话可以观察到。

⑨ “涌泉”



沿着湿地线路去往第1洞的途中可以看到涌泉。

在公园内，降落到地表的雨水经过石灰层，在下面的砂岩层环境中变成地下水流淌着。在这里，可以看到水从上部的石灰岩层和下部的砂岩层中喷涌出来。

⑩ “巨型水榭树”



紧挨着第4洞矗立着一棵据说树龄在500年以上的巨型水榭树，好像一直在保卫着周围。秋天的时候四周被橡子覆盖着。

⑪ “北海道文化遗产百选碑”



从“军舰岩”之上向钟乳洞步行的途中，在石灰岩上竖立着一个小小的纪念碑。

这是在1956年，由当时北海道报馆从全道征集来的被选定为“文化遗产百选”之一的纪念碑。在刻着“中顿别钟乳洞”碑的背面刻着“昭和31年11月3日 北海时代报社建立”。



⑦ “公园办公楼”



这里是休息区和洗手间等设施齐全的迎宾馆，位于公园的入口处。

这里可以领取介绍中顿别钟乳洞的宣传册和资料，并展出町内采集到的化石。首先来到这里可以了解以中顿别钟乳洞为主的公园内的看点，为您的园内之旅更增添一分乐趣。

⑥ “亲子岩”



从军舰岩上向下俯瞰，在沼泽的对面有两个大小与军舰岩相似的岩石，因看起来像是父母和孩子，顾被命名为“亲子岩”。

这是由与军舰岩相同的贝壳石灰岩形成的。从亲子岩望向军舰岩，可以看出它们几乎是相同的高度。

⑤ “军舰岩”



进入公园内，首先可以看见的是坐落在山丘上的奇形怪状的巨大岩石。因外形与军舰相似，顾被命名为“军舰岩”。

靠近观察的话，可以看到白色的岩石上水平方向层层叠叠着条纹状的花纹。这就是由藤壶和扇贝堆积而成的贝壳石灰岩。再走近一些，就可以知道岩石是由细碎的碎片形成的。这些碎片几乎都是藤壶的碎片。另外，那些条纹反复地层层堆积显示堆积时由于藤壶和扇贝的密度不同，遭受侵蚀的时候形成高低不平的形态。

② “第3洞”



落水洞底部有宽3m，高1m左右的开口。钟乳洞是从入口处向西侧蜿蜒30m左右，这里曾经生成大量的钟乳石。由于现在内部崩塌，已谢绝参观。

③ “第4洞”



落水洞底部宽1m，高1.2m左右的开口。钟乳洞是从入口处向西侧蜿蜒15m左右，曾经生成大量的钟乳石，由于现在内部崩塌，已谢绝参观。

④ “落水洞”



落水洞是雨水沿着石灰岩的裂缝渗透到地下时溶解周围的石灰岩而形成的，呈研钵形的洼地。公园内，有大大小小各种落水洞，仔细观察便会明白它是沿着经过钟乳洞地下水的流向而形成的。

在落水洞的地下，几乎所有的地方都有钟乳洞的存在，所以在落水洞的附近也许还有没被发现的钟乳洞。